

# IĐDIR VALİLİĐİ

ATATÖRK İLKOKULU /  
ANAOKULU  
2024-2028 STRATEJİK PLANI



“Öğretmenler yeni nesil sizin eseriniz olacaktır “

**Mustafa Kemal ATATÜRK**



Değişim yeryüzünde değişmeyen bir gerçektir. Ancak 20.yüzyılın başlarından itibaren değişimin hızı giderek artmıştır.20.yy'ın son çeyreğinde ise teknolojik gelişmelerle beraber bilişim alanında da yaşanan çok hızlı gelişmeler ve değişimler günlük hayatımızı çepeçevre kuşatmıştır. Bu hızlı bilimsel ve teknolojik gelişmeler kurumların işleyişlerini ve dinamiklerini etkilemiştir.

Bu durum karşısında kurumlar çalışanların performansını, iş doyumlarını ve verimliliklerini gözden geçirmek durumunda kalmışlardır. Bu noktadan hareketle de işleyişin, gelişimin ve kalkınmanın bir plan dahilinde gerçekleşmesi bir ihtiyaç bir zorunluluk halini almıştır. Hatta 1960 yılında sonra bizde ilk planlı kalkınma dönemi başlamıştır. DPT tarafından beş yıllık kalkınma planları hazırlanmış ve uygulamaya konmuştur. Yaşadığımız süreçte ise kurumların işleyiş ve gelişimleri içinde planlı dönem başlamıştır.

Stratejik planın ortaya çıkışı da bu felsefeden hareketle olmuştur. Her kurum kendi "vizyonunu" ve "misyonu" belirlemek durumunda kalmıştır. Ayrıca nitelikli ve kaliteli işgücü yetiştirmek, çağın gelişmelerini yakalamak kurumlar ve organizasyonlar için olmazsa olmaz hedefler haline gelmiştir. Bu bağlamda ekip çalışması ve takım ruhu önem kazanmıştır.

Okulumuzun da gelecek hedeflerine ulaşması tüm paydaşlarımızın desteği ve katkısı ile mümkün olacaktır. Stratejik planın hazırlanmasında emeği geçen stratejik plan ekibine teşekkür ediyorum.

*Abdullah BOZKURT*  
*Okul Müdürü*

**İÇİNDEKİLER****SUNUŞ****İÇİNDEKİLER****TABLolar****ŞEKİLLER****TANIMLAR****GİRİŞ**

<b>1. BÖLÜM: STRATEJİK PLANHAZIRLIK SÜRECİ</b>	<b>1</b>
A. Strateji Geliştirme Kurulu	1
B. Stratejik Plan Hazırlama Ekibi	1
<b>2. BÖLÜM: DURUMANALİZİ</b>	<b>2</b>
A. Kurumsal Tarihçe	2
B. Uygulanmakta Olan Stratejik Planın Değerlendirilmesi	2
C. Faaliyet Alanları ile Ürün ve Hizmetlerin Belirlenmesi	3
D. Paydaş Analizi	3
E. Kuruluş İçi Analiz	10
F. GZFT Analizi	12
G. Tespitler ve İhtiyaçların Belirlenmesi	13
<b>3. BÖLÜM: GELECEĞE BAKIŞ</b>	<b>14</b>
A. Misyon, Vizyon, Temel Değerler	14
B. Stratejik Amaçlar	15
C. Stratejik Hedefler, Performans Göstergeleri, Stratejiler	16
D. Maliyetlendirme	21
E. İzleme ve Değerlendirme	21
<b>EKLER</b>	<b>22</b>

**TABLolar****SAYFA**

Tablo 1: Faaliyet Alanı-Ürün/Hizmet Listesi	3
Tablo 2: Paydaş Tablosu	4
Tablo 3: Paydaşların Önceliklendirilmesi	4
Tablo 4: Paydaş Görüşlerinin Alınmasına İlişkin Çalışmalar	5
Tablo 5: Okul Yönetici Sayıları	10
Tablo 6: Öğretmen, Öğrenci, Derslik Sayıları	10
Tablo 7: Branş Bazında Öğretmen Norm, Mevcut, İhtiyaç Sayıları	10
Tablo 8: Yardımcı Personel/Destek Personeli Sayısı	10
Tablo 9: Okul Binasının Fiziki Durumu	10
Tablo 10: Teknoloji ve Bilişim Altyapısı	11
Tablo 11: Tahmini Kaynaklar	11
Tablo 12: GZFT Listesi	12
Tablo 13: Tespitler ve İhtiyaçlar	13
Tablo 14: Stratejik Amaçlar, Hedefler	15
Tablo 15: Tahmini Maliyetler	21
Tablo 16: Strateji Geliştirme Kurulu	22
Tablo 17: Stratejik Planlama Ekibi	21

**ŞEKİLLER****SAYFA**

Şekil 1: Atatürk İlkokulu 2024-2028 Stratejik Plan Hazırlama Modeli	1
Şekil 2: Yönetici, Öğretmen ve Personel İç Paydaş Anketi Sonuçları A	5
Şekil 3: Yönetici, Öğretmen ve Personel İç Paydaş Anketi Sonuçları B	6
Şekil 4: Yönetici, Öğretmen ve Personel İç Paydaş Anketi Sonuçları C	7
Şekil 5: Öğrenci ve Veli İç Paydaş Anketi Sonuçları A	8
Şekil 6: Öğrenci ve Veli İç Paydaş Anketi Sonuçları B	8
Şekil 7: Öğrenci ve Veli İç Paydaş Anketi Sonuçları C	9
Şekil 8: Stratejik Plan İzleme ve Değerlendirme Modeli	21

## TANIMLAR

**Stratejik Plan:** Kamu idarelerinin orta ve uzun vadeli amalarını, temel ilke ve politikalarını, hedef ve önceliklerini, performans ölçütlerini ve bunlara ulaşmak için izlenecek yöntemler ile kaynak dağılımlarını içeren plandır (5018 s. Kamu Mali Yönetimi ve Kontrol Kanunu, Madde 3)

**Stratejik Plan Genelgesi:** 2024-2028 dönemi stratejik plan çalışmalarının başlatılması için Milli Eğitim Bakanlığı Strateji Geliştirme Başkanlığı tarafından hazırlanarak duyurulan 06.10.2022 tarih ve 2022/21 sayılı genelgedir.

**Hazırlık Programı:** 2024-2028 dönemi stratejik plan hazırlık sürecinin aşamalarını, bu aşamalarda gerçekleştirilecek faaliyetleri, bu aşama ve faaliyetlerin tamamlanacağı tarihleri gösteren zaman çizelgesini, kurul ve ekip üyelerinin sayısını ve niteliğini açıklayan programdır.

**Misyon:** Kurumun/kuruluşun var oluş sebebini açıklayan, kurumun/kuruluşun kimlere, hangi amaçla ve hangi alanda hizmet verdiğini yöntemleriyle birlikte açıklayan bildirgedir.

**Vizyon:** Kurumun/kuruluşun ideal geleceğini sembolize eden, plan dönemi sonunda nerede olmak istediğini, nereye varmak istediğini ifade eden bildirgedir.

**Amaç:** Kurumun/kuruluşun plan dönemi sonuna kadar genel olarak elde etmek ve ulaşmak istediği sonucu ifade eder.

**Hedef:** Amaların spesifik (özel) ve nicel verilerle ölçülebilir, gerçekleştirilebilir ve somut şekilde ifade edilmesidir.

**Paydaş:** Kurumla/kuruluşla doğrudan veya dolaylı ilgisi olan, her ne suretle olursa olsun kurumdan etkilenen ve kurumu etkileyen kişi, gurup, kurum ve kuruluşları ifade eder.

**GZFT (SWOT) Analizi:** Kurumun güçlü ve zayıf yönlerinin belirlenmesi, kurum için mevcut fırsatların ve tehditlerin tespit edilmesi amacıyla farklı teknikler kullanılarak yapılan analizdir.

**Faaliyet:** Belirli bir amaca ve hedefe yönelen, başlı başına bir bütünlük oluşturan, yönetilebilir ve maliyetlendirilebilir üretim veyahizmetlerdir.

**Performans Göstergesi (PG):** Stratejik planda hedeflerin ölçülebilirliğini miktar ve zaman boyutuyla ifade eden göstergelerdir.

**Stratejik Plan Değerlendirme Raporu:** İzleme tabloları ile değerlendirme sorularının cevaplarını içeren ve her yıl şubat ayının sonuna kadar hazırlanan rapordur.

## GİRİŞ

<b>İli</b>	İğdır	<b>İlçesi:</b>	Merkez
<b>Adres</b>	Cumhuriyet Mah. 509. Sok. No:1 Merkez/İğdır	<b>Coğrafi Konum</b>	Doğu Anadolu bölgesinin Erzurum Kars bölümünde yer alan ilimizin kuzey ve kuzeydoğu sınırını Aras Nehri ve bu nehrin yatağı boyunca geçen Ermenistan sınırı teşkil eder .
<b>Telefon</b>	0476 227 83 13	<b>Faks:</b>	0476 227 83 13
<b>e-Posta</b>	704740@meb.k12.tr	<b>Web Adresi</b>	<a href="http://ataturkilkokulu76.meb.k12.tr/">http://ataturkilkokulu76.meb.k12.tr/</a>
<b>Kurum Kodu</b>	704740-772932	<b>Öğretim Şekli</b>	Tam Gün (Tam Gün/İkili Eğitim)

5018 sayılı Kamu Mali Yönetimi ve Kontrol Kanunu, bütçe kaynaklarının etkili, ekonomik, verimli ve hesap verebilir şekilde kullanılması gerektiğini ilke edinmiştir.

Stratejik plan, bilindiği üzere 5018 sayılı Kanun içerisinde yer alan en önemli alanlardan biridir. Bu planlar aracılığıyla, kurumların beş yıllık misyon ve vizyonları ile amaç, hedef ve faaliyetlerine ilişkin farkındalık oluşmaktadır.

Stratejik Planlama Ekibi ve Strateji Geliştirme Kurulu ile birlikte birimlerde oluşturulan Birim Stratejik Plan Hazırlık Ekipleri ve dış paydaşlar da planlama çalışmalarına dahil edilmek suretiyle geniş kapsamlı bir çalışma grubu oluşturulmuş ve bu sayede kurum kültürü açısından bir kalite standardı yakalanmıştır.

ATATÜRK İLKOKULU 2024-2028 dönemini kapsayan stratejik plan çalışmalarında misyon, vizyon, amaç, hedef ve faaliyetlerini belirleyerek stratejik planlamasını oluşturmuştur.



# 1. BÖLÜM: STRATEJİK PLAN HAZIRLIK SÜRECİ

2024-2028 dönemi stratejik plan hazırlanması süreci Üst Kurul ve Stratejik Plan Ekibinin oluşturulması ile başlamıştır. Ekip tarafından oluşturulan çalışma takvimi kapsamında ilk aşamada durum analizi çalışmaları yapılmış ve durum analizi aşamasında paydaşlarımızın plan sürecine aktif katılımını sağlamak üzere paydaş anketi, toplantı ve görüşmeler yapılmıştır. Durum analizinin ardından geleceğe yönelim bölümüne geçilerek okulumuzun amaç, hedef, gösterge ve eylemleri belirlenmiştir. Çalışmaları yürüten ekip ve kurul bilgileri altta verilmiştir.

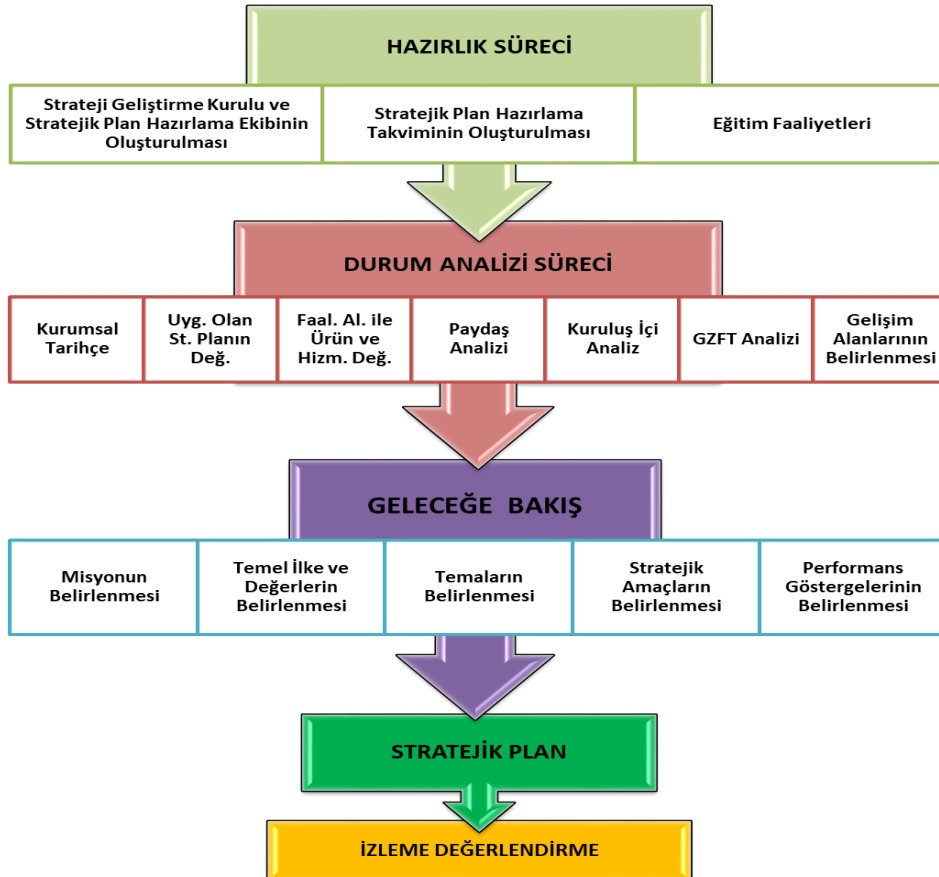
## A. Strateji Geliştirme Kurulu

Okulumuz Strateji Geliştirme Kurulu; Okul Müdürü başkanlığında, okul aile birliği başkanı, 1 müdür yardımcısı , 2 gönüllü öğretmen olmak üzere toplam 5 kişiden oluşturulmuştur (Tablo 16).

## B. Stratejik Planlama Ekibi

Okulumuz Stratejik Planlama Ekibi; 1 müdür yardımcısı başkanlığında, 3 gönüllü öğretmen üye ile 1gönüllü veli üye olmak üzere toplam 5 kişiden oluşturulmuştur (Tablo 17).

Şekil 1. Atatürk İlkokulu Stratejik Plan Hazırlama Modeli





## 2. BÖLÜM: DURUM ANALİZİ

### A. Kurumsal Tarihçe

Okul adını Türkiye Cumhuriyeti kurucusu M. Kemal ATATÜRK ün isminden almıştır. Okul ilk eğitim öğretimine 1958-1959 Öğretim yılında eski belediye binasının bulunduğu bahçedeki bir binada başlamış olup 1961 depremine kadar eğitim öğretime bu binada devam etmiştir. Depremden sonra eğitim öğretimine Cumhuriyet İlkokulu ile aynı binada devam etmiş, 1966 yılında Cumhuriyet Mah. Doğubayazıt Caddesi'ndeki yeni binasına taşınmıştır. 1995-1996 Öğretim yılında yeni bir ek bina yapılıncı ilköğretime dönüştürülmüştür. Okulumuz 2017 yılında yıkılıp yerine yeni okul yapılmıştır. 2019-2020 eğitim öğretim yılında yeni binada eğitim öğretime başlanmıştır. Okulun açılışından beri sırası ile M. AKPINAR , S. ÇOĞRU, H. KOÇ, Ali Ekber ÖZÇELİK, Musa ATIŞ, Celal TÜMAY, İsmet ARAS, Yavuz Ata ŞİMŞEK, Nejdet GÜL, Murat ÇETİNKAYA ve Abdullah BOZKURT okul müdürlüğü görevini yapmıştır.

### B. Uygulanmakta Olan Stratejik Planın Değerlendirmesi

2024-2028 stratejik planında aldığımız hedefleri büyük oranda yakaladık. Okul başarımız her sene artmıştır. Sosyal ve kültürel alanlarda değişik yerlere geziler düzenlenmiştir. Hemen hemen bütün yarışmalara okul olarak katıldık ve hedeflediğimiz başarılarla ulaştık.

### E. Faaliyet Alanları ile Ürün ve Hizmetlerin Belirlenmesi

Tablo 1 Faaliyet Alanı-Ürün/Hizmet Listesi

FAALİYET ALANI	ÜRÜN/HİZMETLER
A- Eğitim-Öğretim Hizmetleri	<ol style="list-style-type: none"><li>1. Eğitim-öğretim iş ve işlemleri</li><li>2. Ders Dışı Faaliyet İş ve İşlemleri</li><li>3. Özel Eğitim Hizmetleri</li><li>4. Kurum Teknolojik Altyapı Hizmetleri</li><li>5. Anma ve Kutlama Programlarının Yürütülmesi</li><li>6. Sosyal, Kültürel, Sportif Etkinlikler</li><li>7. Öğrenci İşleri (kayıt, nakil, ders programları vb.)</li><li>8. Zümre Toplantılarının Planlanması ve Yürütülmesi</li></ol>
B- Stratejik Planlama, Araştırma-Geliştirme	<ol style="list-style-type: none"><li>1. Stratejik Planlama İşlemleri</li><li>2. İhtiyaç Analizleri</li><li>3. Eğitime İlişkin Verilerin Kayıtlanması</li><li>4. Araştırma-Geliştirme Çalışmaları</li><li>5. Projeler Koordinasyon</li><li>6. Eğitimde Kalite Yönetimi Sistemi (EKYS) İşlemleri</li></ol>
C- İnsan Kaynaklarının Gelişimi	<ol style="list-style-type: none"><li>1. Personel Özlük İşlemleri</li><li>2. Norm Kadro İşlemleri</li><li>3. Hizmet içi Eğitim Faaliyetleri</li></ol>
D- Fiziki ve Mali Destek	<ol style="list-style-type: none"><li>1. Okul Güvenliğinin Sağlanması</li><li>2. Ders Kitaplarının Dağıtımı</li><li>3. Taşınır Mal İşlemleri</li><li>4. Taşınır Mal İşlemleri</li><li>5. Temizlik, Güvenlik, Isıtma, Işılatma Hizmetleri</li></ol>

	6. Evrak Kabul, Yönlendirme ve Dağıtım İşlemleri 7. Arşiv Hizmetleri 8. Sivil Savunma İşlemleri
<b>E-Denetim ve Rehberlik</b>	1. Okul/Kurumların Teftiş ve Denetimi 2. Öğretmenlere Rehberlik ve İşbaşında Yetiştirme Hizmetleri 3. Ön İnceleme, İnceleme ve Soruşturma Hizmetleri
<b>F-Halkla İlişkiler</b>	1. Bilgi Edinme Başvurularının Cevaplanması 2. Protokol İş ve İşlemleri 3. Basın, Halk ve Ziyaretçilerle İlişkiler 4. Okul-Aile İşbirliği

## F. Paydaş Analizi

Kurumumuzun faaliyet alanları dikkate alınarak, kurumumuzun faaliyetlerinden yararlanan, faaliyetlerden doğrudan/dolaylı ve olumlu/olumsuz etkilenen veya kurumumuzun faaliyetlerini etkileyen paydaşlar (kişi, grup veya kurumlar) tespit edilmiştir. Paydaşların Tespiti

**Tablo 2 Paydaş Tablosu**

Paydaş Adı	İç Paydaş	Dış Paydaş
İğdır İl Milli Eğitim Müdürlüğü		√
Okul Müdürümüz	√	
Öğretmenlerimiz	√	
Öğrencilerimiz	√	
Velilerimiz	√	
Personelimiz	√	
Taşınmalı Eğitim Görevlileri		√
Diğer Eğitim Kurumları		√
Özel Sektör		√
Sivil Toplum Kuruluşları		√
Mahalle Muhtarlığı		√
Diğer Kurum ve Kuruluşlar		√

## Paydaşların Önceliklendirilmesi

Paydaşların önceliklendirilmesi; Kamu İdareleri İçin Stratejik Planlama Kılavuzunda (2021; 3.1 Sürüm) belirtilen Paydaş Etki/Önem Matrisi'nden (Tablo 7) yararlanılarak hazırlanmıştır.

**Tablo 3 Paydaşların Önceliklendirilmesi**

PAYDAŞ ADI	İÇ PAYDAŞ	DİŞ PAYDAŞ	ÖNEM DERECESESİ	ETKİ DERECESESİ	ÖNCELİĞİ
İğdır İl Milli Eğitim Müdürlüğü		√	5	5	5
Okul Müdürümüz	√		5	5	5
Öğretmenlerimiz	√		4	4	4
Öğrencilerimiz	√		4	4	4
Velilerimiz	√		4	4	4
Personelimiz	√		4	4	4
Taşınmalı Eğitim Görevlileri		√	3	3	3
Diğer Eğitim Kurumları		√	2	2	2

Özel Sektör		√	2	2	2
Sivil Toplum Kuruluşları		√	2	2	2
Mahalle Muhtarlığı		√	2	2	2
Diğer Kurum ve Kuruluşlar		√	2	2	2
Önem Derecesi: 1, 2, 3 gözet; 4,5 birlikte çalış					
Etki Derecesi: 1, 2, 3 İzle; 4, 5 bilgilendir					
Önceliği: 5=Tam; 4=Çok; 3=Orta; 2=Az; 1=Hiç					

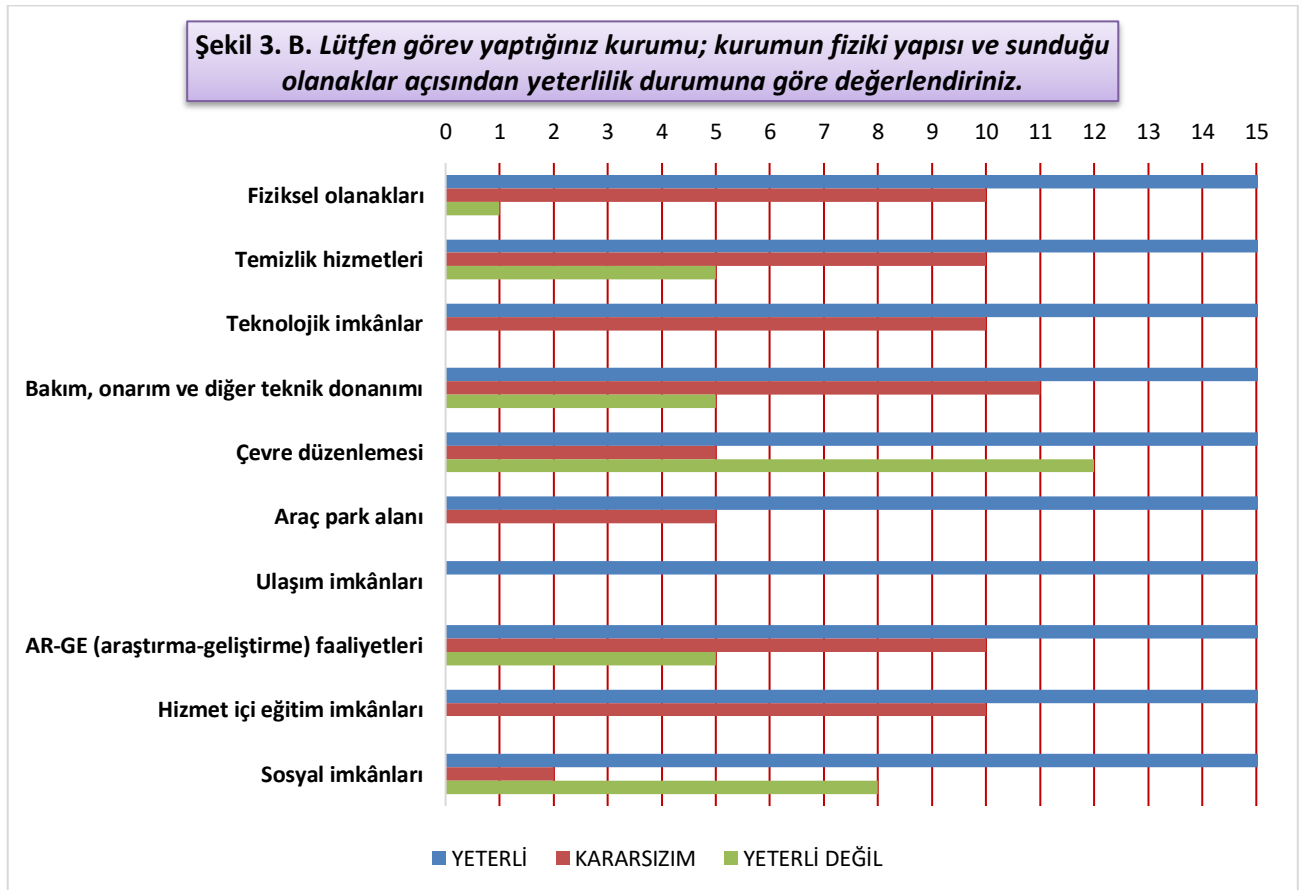
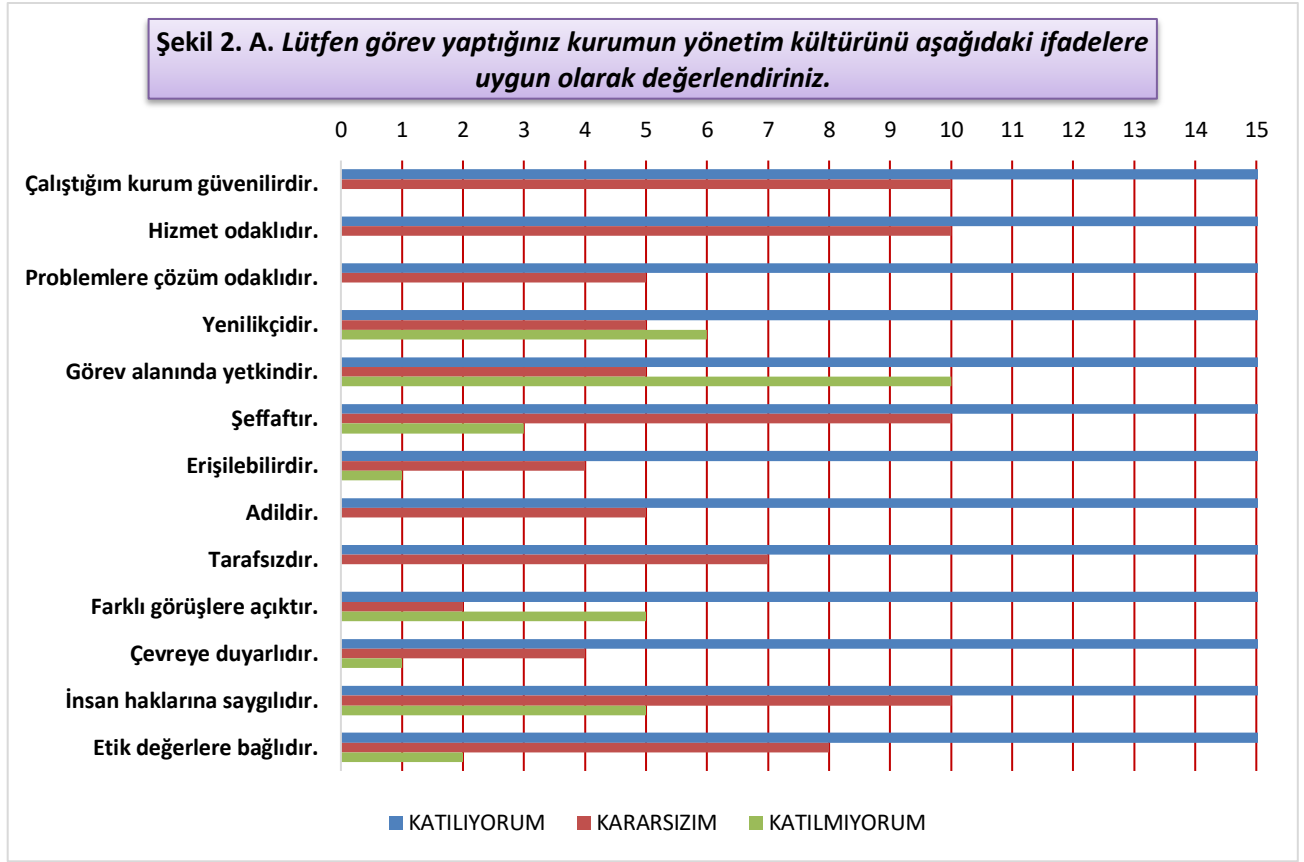
## Paydaş Görüşlerinin Alınması ve Değerlendirilmesi

Durum Analizi çalışmaları kapsamında; İl Milli Eğitim Müdürlüğü İl Milli Eğitim Müdürü başta olmak diğer okul ve kurumların yönetici ve öğretmenleri ile yüz yüze görüşmeler, mülakat, toplantı gerçekleştirilerek, dilek ve önerileri alınmıştır. Öğrenci, öğretmen, veli, yönetici ve personelden oluşan iç paydaşlarımızdan ise toplantı ve anket yöntemleri ile görüşleri alınmıştır. Kurumumuzun iç paydaşlarına yönelik yaptığımız anket çalışmasında, İğdır İl Milli Eğitim Müdürlüğü tarafından hazırlanan Yönetici, Öğretmen ve Personel İç Paydaş Anketi ile Öğrenci ve Veli İç Paydaş Anketi soruları kullanılmıştır. Anketlere 300 öğrenci, 30 öğretmen, 3 personel, 2 yönetici ve 150 veli olmak üzere toplam 485 paydaşımız katılmıştır.

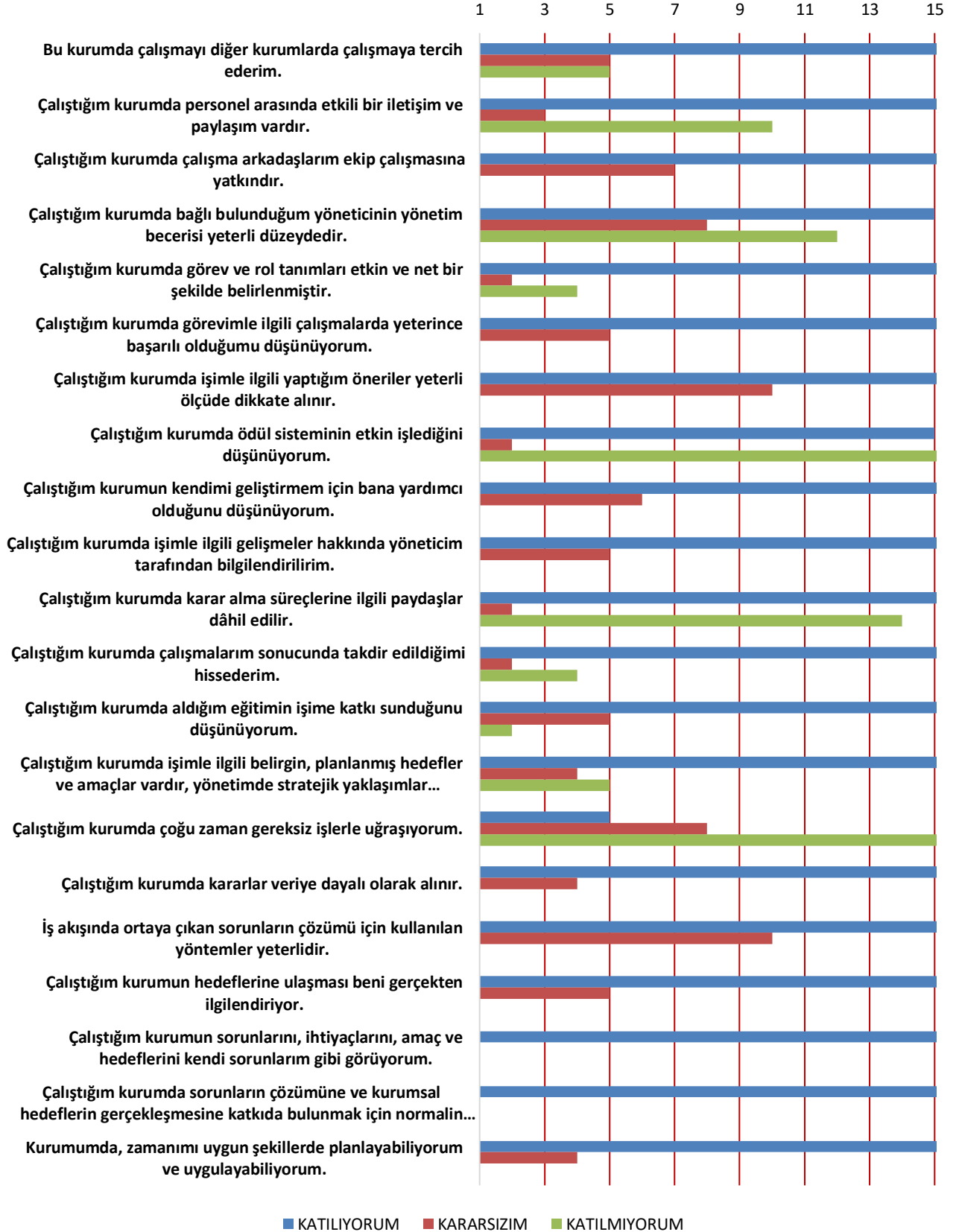
**Tablo 4 Paydaş Görüşlerinin Alınmasına İlişkin Çalışmalar**

PAYDAŞ ADI	YÖNTEM	SORUMLU	ÇALIŞMA TARİHİ	RAPORLAMA VE DEĞERLENDİRME SORUMLUSU
İl MEM Yöneticileri	Mülakat, Toplantı	Strateji Geliştirme Kurulu Bşk.	04.10.2023-22.10.2023	S. P. Hazırlama Ekibi
Diğer Eğitim Kurumu Yöneticileri	Mülakat	Strateji Geliştirme Kurulu Bşk.	04.10.2023-22.10.2023	S. P. Hazırlama Ekibi
Öğretmenlerimiz	Anket, Toplantı	S. P. Ekibi	04.10.2023-22.10.2023	S. P. Hazırlama Ekibi
Öğrencilerimiz	Anket	S. P. Ekibi	04.10.2023-22.10.2023	S. P. Hazırlama Ekibi
Velilerimiz	Anket	S. P. Ekibi	04.10.2023-22.10.2023	S. P. Hazırlama Ekibi
Personelimiz	Anket, Toplantı	S. P. Ekibi	04.10.2023-22.10.2023	S. P. Hazırlama Ekibi
Yöneticilerimiz	Anket, Toplantı	S. P. Ekibi	04.10.2023-22.10.2023	S. P. Hazırlama Ekibi

## Yönetici, Öğretmen ve Personel İç Paydaş Anketi Sonuçları

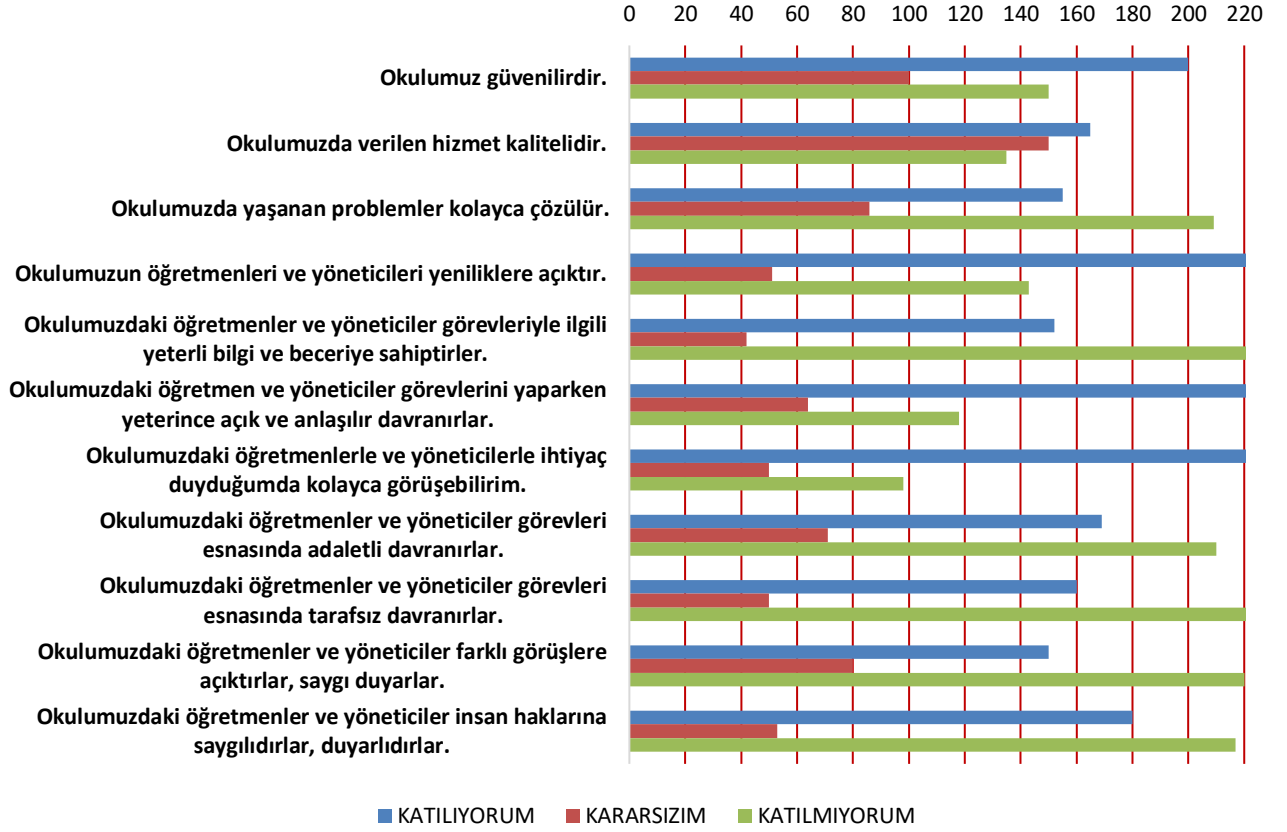


**Şekil 4. C. Lütfen görev yaptığınız kurumu; işbirliği ve iletişim yöntemleri, kişisel ve mesleki gelişim, kurumsal kültürün benimsenmesi gibi faktörler açısından aşağıdaki ifadelere uygun olarak değerlendiriniz.**

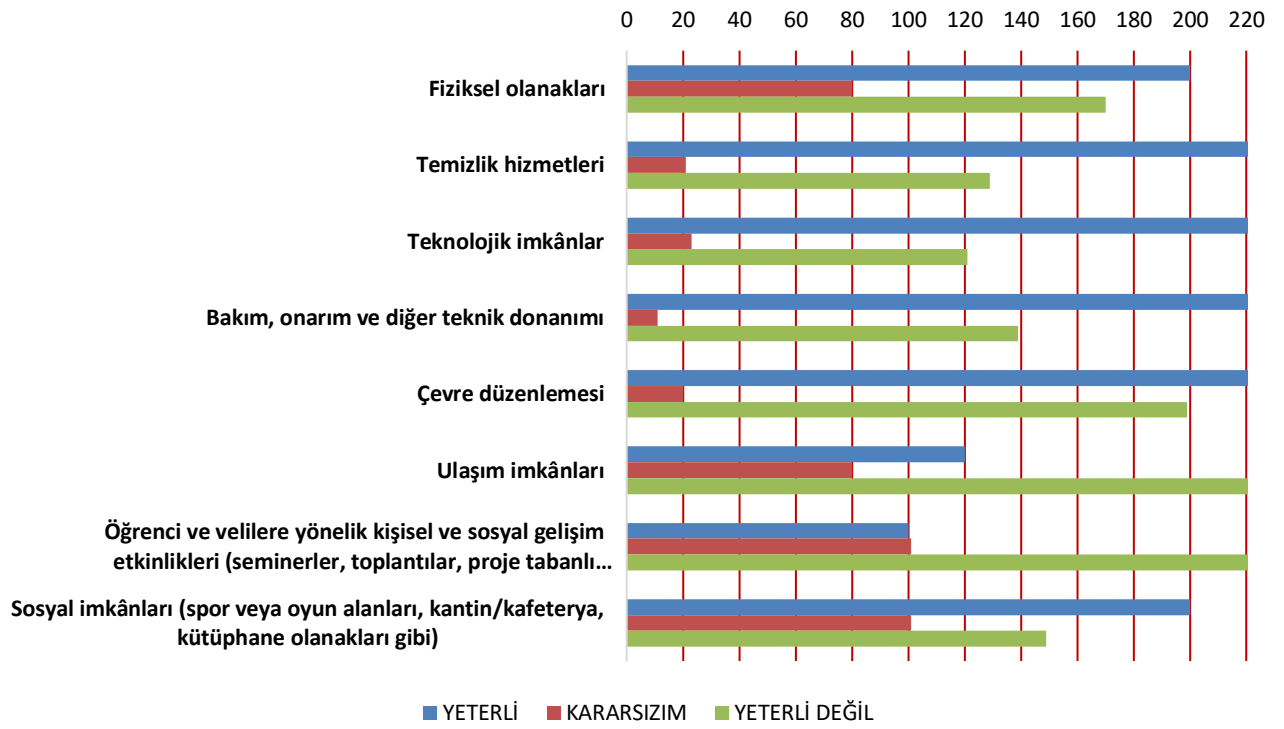


## Öğrenci ve Veli İç Paydaş Anketi Sonuçları

Şekil 5. A. Lütfen öğrencisi olduğunuz/öğrencinizin eğitim aldığı kurumun yönetim kültürünü aşağıdaki ifadelere uygun olarak değerlendiriniz.

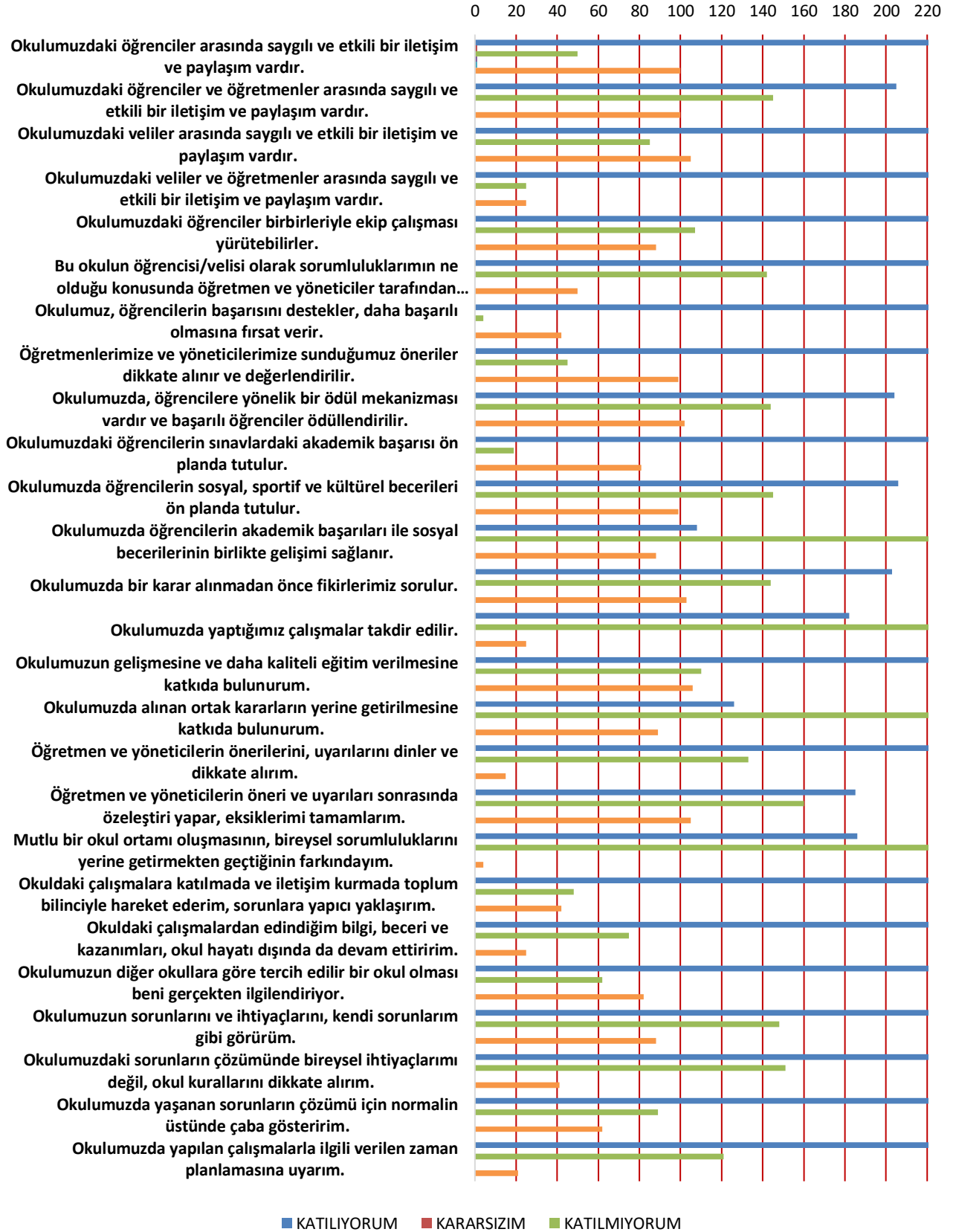


**Şekil 6. B. Lütfen öğrencisi olduğunuz/öğrencinizin eğitim aldığı kurumu; fiziki yapısı ve sunduğu olanaklar açısından yeterlilik durumuna göre değerlendiriniz.**





**Şekil 7. C. Lütfen öğrencisi olduğunuz/öğrencinizin eğitim aldığı kurumu; işbirliği ve iletişim yöntemleri, kişisel gelişim, kurumsal kültürün benimsenmesi gibi faktörler aşağıdaki ifadelerle uygun olarak değerlendiriniz.**



## G. Kuruluş İçi Analiz

### İnsan Kaynakları Yetkinlik Analizi

Tablo 5 Okul Yönetici Sayısı

YÖNETİCİ SAYILARI			
	Müdür	Müdür Başyardımcısı	Müdür Yardımcısı
Norm	1	0	3
Mevcut	1	0	3

Tablo 6 Öğretmen, Öğrenci, Derslik Sayıları

SIRA	ÖĞRENCİ-ÖĞRETMEN-DERSLİK BİLGİLERİ	SAYI
1	Öğrenci Sayısı	989
2	Öğretmen Sayısı	40
3	Derslik Sayısı	32
4	Derslik Başına Düşen Öğrenci Sayısı	31
5	Öğretmen Başına Düşen Öğrenci Sayısı	24

Tablo 7 Branş Bazında Öğretmen Norm, Mevcut, İhtiyaç Sayıları

SIRA	BRANŞ	NORM	MEVCUT	İHTİYAÇ
1	Sınıf Öğretmeni	27	27	0
2	İngilizce Öğretmeni	2	2	0
3	Anasınıfı öğretmeni	6	6	0
4	Rehber Öğretmeni	3	3	0

Tablo 8 Yardımcı Personel/Destek Personeli Sayısı

SIRA	BRANŞ	NORM	MEVCUT	İHTİYAÇ
1	Memur	2	2	0
2	Destek Personeli	1	1	0
3	Güvenlik Görevlisi	0	0	0

### Fiziki Kaynak Analizi

Tablo 9 Okul Binasının Fiziki Durumu

SIRA	KULLANIM ALANI/TÜRÜ	BİNA YAPISAL DURUMU (Tahsisli Binalar Dâhil)	BİNA KAPASİTE DURUMU (Yeterli/Yetersiz)
1	Hizmet Binası	1	Yeterli
2	Personel Lojmanı	0	-
3	Spor Salonu	1	Yetersiz
4	Kütüphane	1	Yeterli
5	İhata Duvarı	1	Yetersiz
6	Güvenlik Kamerası Sayısı	28	Yeterli

7	Yemekhane	0	-
8	Asansör-Lift (Engelli)	1	Yetersiz
9	Rampa (Engelli)	1	Yeterli

**Tablo 10 Teknoloji ve Bilişim Altyapısı**

TEKNOLOJİ VE BİLİŞİM ALTYAPISI	
Etkileşimli akıllı tahta sayısı	30
Tablet sayısı	0
İnternet altyapısı	Var
Bilgisayar/bilişim teknolojileri sınıfı/laboratuvarı sayısı	1
Fotokopi makinesi sayısı	2
DYS kullanımı	Var
Bilişim Teknolojileri/Bilişim Teknolojileri Rehber Öğretmeni sayısı	1
Elektronik dilek, istek, öneri sisteminin kullanımı	Var
SMS bilgilendirme sistemi kullanımı	Yok
MEB tarafından sağlanan resmi internet sitesinin kullanımı	Var
Resmi elektronik posta adresinin kullanımı	Var

### Mali Kaynak Analizi

**Tablo 11 Tahmini Kaynaklar (TL)**

Müdürlüğümüzün 2024-2028 dönemindeki kaynakları, tasarruf tedbirleri de dikkati alınarak tahmini hesaplanmış ve tabloda sunulmuştur.

KAYNAKLAR	2024	2025	2026	2027	2028	Toplam Kaynak
<b>Bütçe Dışı Fonlar (Okul Aile Birliği)</b>	26775	37500	44500	51000	60000	219.775
.....Vakfi	-	-	-	-	-	
<b>Diğer (Ulusal ve Uluslararası Hibe Fonları vb.)</b>	0	0	0	0	0	0
<b>TOPLAM</b>	<b>26775</b>	<b>37500</b>	<b>44500</b>	<b>51000</b>	<b>60000</b>	<b>219.775</b>

## H. GZFT Analizi

İç ve dış paydaşlarımıza yönelik yaptığımız öğretmenler kurulu toplantıları, zümre öğretmenler kurulu toplantıları,şube öğretmenler kurulu toplantıları, veli toplantıları, odak grup görüşmeleri, ev-işyeri ziyaretleri, iç paydaş anketi vb. çalışmalarla birlikte dış paydaşlarımıza yönelik yaptığımız toplantılar, yüz yüze görüşmeler/mülakat vb. çalışmalardan elde edilen sonuçlara göre kurumumuzun GZFT Analizi yapılmıştır. GZFT Analizi yapılırken ayrıca öğretmen nöbet defteri kayıtları, yazılı, sözlü veya elektronik dilek, öneri, şikayet sistemleri, önceki plan dönemine ait tespitler, kurumsal raporlar, kurumsal istatistikler, bilimsel makaleler, tezler ve raporlardan yararlanılmıştır. GZFT Analizi sonucunda kurumsal düzeyde güçlü ve zayıf yönlerimiz ile kurumumuz için önem arz eden fırsat ve tehditler listelenmiştir.

Tablo 12 GZFT Listesi

İÇ ÇEVRE	GÜÇLÜ YÖNLER	<ul style="list-style-type: none"><li>• Akran iletişimin güçlü olması</li><li>• Sınıflarda etkileşimli tahtanın aktif kullanımı</li><li>• Okulumuz velileri idare ve öğretmen diyalogunun sağlıklı olması</li><li>• Bilgi edinme, halkla ilişkiler sürecinin mevzuatın belirlediği yasal sürede gerçekleşmesi</li><li>• İletişim ve yazışma süreçlerinin aksatılmadan gerçekleşmesi</li><li>• Öğrenci velilerimizin okul civarında ikamet etmesi</li><li>• Personelimizin işbirliği içerisinde çalışması</li><li>• Kurumsal kültürün gelişmiş olması</li><li>• Devamsızlık oranlarının düşük olması</li><li>• Taşınmalı eğitim iş ve işlemlerinin aksatılmadan yürütülmesi</li><li>• Kütüphane,kantin,özel eğitim sınıfı konferans salonu bulunması</li></ul>
	ZAYIF YÖNLER	<ul style="list-style-type: none"><li>• Teknolojinin olumsuz etkileri</li><li>• Çevre faktörleri</li><li>• Labaratuvarların olmaması</li><li>• Destek Personel sayısı yetersiz</li><li>• Okul ve kurumlarda veli görüşme randevu sisteminin bulunmaması, velilerin ders saatlerinde görüşme talepleri</li><li>• Okul-Aile Birliklerinin, iş ve işlemlerinin okul yönetimince yüklenilmek zorunda kalınması</li><li>• İl merkezinde bulunan okulların daha başarılı olacağı yönündeki yanlış kaygılar</li><li>• Okulumuza, diğer okullarda uyum problemi yaşayan öğrencilerin nakil talepleri</li></ul>
DIŞ ÇEVRE	FIRSATLAR	<ul style="list-style-type: none"><li>• Okulumuzun il merkezine yakın olup mahalle içinde olması</li><li>• Okulumuz çevresinin manevi ve ahlaki değerler doğrultusunda suç ve şiddet eğiliminden uzak olması</li><li>• Çevre bilincindeki artış</li></ul>
	TEHDİTLER	<ul style="list-style-type: none"><li>• Velilerimizin çoğunlukla geçici işlerde çalışması, düzenli gelirlerinin olmaması</li><li>• Eğitim faaliyetleri Ar-Ge çalışmalarına bütçe ayrılamaması</li><li>• Yerel maddi destek bulmakta yaşanan güçlükler</li><li>• İş kaygısı nedeniyle velilerin eğitim faaliyetlerine genel katılım oranlarının düşük olması</li><li>• Bilimsel, teknolojik temalı çalışmalar için maddi kaynak temininde güçlük yaşanması</li><li>• Mevzuat ve paydaş beklentileri arasında yaşanan uyumsuzluk</li><li>• Taşınmalı eğitim öğrencilerinin bulunması</li></ul>

## I. Tespitler ve İhtiyaçların Belirlenmesi

Tablo 13 Tespitler ve İhtiyaçlar

GELİŞİM/ SORUN ALANLARI	TESPİTLER VE İHTİYAÇLAR
<ul style="list-style-type: none"><li>Bazı ailelerin sosyo ekonomik durumunun zayıf olması nedeniyle eğitim ihtiyaçlarını tam olarak karşılayamaması</li></ul>	<ul style="list-style-type: none"><li>Bazı ailelerin sosyo ekonomik durumunun zayıf olması nedeniyle eğitim ihtiyaçlarını tam olarak karşılayamaması</li></ul>
<ul style="list-style-type: none"><li>Sosyo ekonomik durumları nedeniyle bazı öğrencilerin yeterli ve dengeli beslenememesi</li><li>Mevzuatın yerel imkanlarla desteklenmesi noktasındaki sıkıntılar</li><li>Bölgesel farklılıklardan kaynaklı ihtiyaçların karşılanmasında fırsat eşitliğinin sağlanamaması</li><li>Öğrencilerin yetiştirilmesinde önemli rolü olan aile desteğinin zayıf olması</li></ul>	<ul style="list-style-type: none"><li>Diğer kurumlarla işbirliğinde, yetki alanının genişletilmesi</li><li>Mevzuat itibariyle Okul Müdürlerinin yetkilerinin artırılması</li><li>Eğitim uygulamaları konusunda ulusal düzeyde tanıtım çalışmaları yaparak öğrenci ve velilerinin bilgilendirilmesi</li><li>Mevzuatta ihtiyaç duyulan değişikliklerde “yenileme” çalışmaları yerine “güncelleme” çalışmalarına yer verilmesi</li><li>Öğrencilerin yetiştirilmesinde önemli rolü olan aile desteğinin zayıf olmasında konuda aile eğitimlerinin yapılması</li><li>Mevzuatın, çalışanların kendilerini güvende hissedebileceği şekilde yeniden düzenlenmesi</li></ul>
<ul style="list-style-type: none"><li>Paydaş türü fazladır, paydaşlarımızın kurumumuzdan beklentileri farklı ve çok çeşitlidir</li></ul>	<ul style="list-style-type: none"><li>Paydaşların idareden beklentilerinin faaliyet alanlarıyla uyumu sağlanması, plan döneminde kurumsal faaliyetler hakkında paydaşlara düzenli bilgilendirme yapılması</li></ul>
<ul style="list-style-type: none"><li>Çalışanlarımızın her biri farklı türden yeterliliklere sahiptir</li></ul>	<ul style="list-style-type: none"><li>Çalışanlarımızın her alanda bilgi sahibi olması için hizmet içi eğitim faaliyetleri düzenlenmesi</li></ul>
<ul style="list-style-type: none"><li>Kurumsal kültürümüz gelişmiş durumdadır. Kurum içi iletişim gelişmiştir, halkla ilişkiler sağlıklı bir şekilde yürütülmektedir.</li><li>Eğitim faaliyetlerine kadın velilerimizin katılım oranları yüksektir fakat genel katılım oranları beklenen düzeyde değildir</li></ul>	<ul style="list-style-type: none"><li>Katılım oranının kadın veliler kadar erkek velilerin de katılımın teşvik edilmesi</li></ul>
<ul style="list-style-type: none"><li>Derslik sayısı yetersizdir</li></ul>	<ul style="list-style-type: none"><li>Ek hizmet binası yapılarak ilkokulun anaokulu ayrılması</li></ul>
<ul style="list-style-type: none"><li>Kurumumuza ait ödenek kaleminin bulunmaması</li><li>Ailelerin gelir düzeyi düşük olduğundan okul-aile birliğine az miktarda bağış yapılmaktadır</li><li>Okul-aile birliği iş ve işlemleri okul yöneticileri tarafından üstlenilmektedir</li></ul>	<ul style="list-style-type: none"><li>Harcama planlamalarında mali kaynaklarda meydana gelecek öngörülemeyen değişikliklerin dikkate alınması</li><li>İlkokullara ödenek ayrılması</li></ul>

### 3. BÖLÜM: GELECEĞE BAKIŞ

#### A. Misyon, Vizyon ve Temel Değerler

##### *MİSYONUMUZ*

Bütün çalışanlarımızın temeli öğrencilerimizdir. Öğrencilerimize birey olarak saygı duyulur. Öğrenci ve öğretmen arasındaki sevgi-saygı bağının gün geçtikçe geliştirilmesi, herkesin ortak hedefleri arasındadır. Biz duygusunun hakim olduğu ortam ve anlayışın gereğine inanırız. Öğrencilerin öğrenmeyi öğrenmesi ilk önceliktir. Türkçenin güzel konuşulması ve yazılması ortak değerimizdir. Okul-veli işbirliği sağlanarak, öğrencinin okulda kazandığı davranışların hayata geçirilebilmeleri için çalışılır. Başarının ekip çalışması, teşvik ve ödüllendirme ile artacağına inanırız. Okulumuzun fiziki şartları iyi ve gelişmeye elverişli olması ayrıcalığımızdır.

##### *VİZYONUMUZ*

Her öğrencinin iyi bir üst eğitim kurumuna yerleşmesini ve sosyal becerilerini geliştirmesini, toplumsal ve milli değerleri yaşamasını sağlamak, çocuklarımıza mutlu ve başarılı bireyler olma isteği ve yeteneğini kazandırmaktır.

##### *TEMEL DEĞERLERİMİZ*

- *Fırsat eşitliği*
- *Kültürel ve sanatsal duyarlılık*
- *İnsan, toplum, bilim ve çevre duyarlılığı*
- *Din, ahlak ve değerlere bağlılık*
- *Hukuk ve adalet*
- *Katılımcılık ve istişare kültürü*
- *Tarafsızlık, hesap verebilirlik ve şeffaflık*
- *Sorumluluk*
- *Vatanseverlik*
- *Liyakat*

## B. Stratejik Amaçlar

Tablo 14 Stratejik Amaçlar, Hedefler

Amaç1		Temel eğitimin amacı, öğrencileri çağın gerektirdiği evrensel yetkinliklere sahip, millî ve manevi değerleri benimseyen, sağlıklı ve mutlu bireyler olarak yetiştirmek, fırsat eşitliği ve erişimi sağlamaktır.						
Hedef1.1		Temel eğitimde, eşit fırsatlar ve eğitime erişimi artırmak için çeşitli geliştirmeler hayata geçirilecektir.						
Amaçın İlgili Olduğu Program/Alt Program Adı		TEMELEĞİTİM						
Amaçın İlişkili Olduğu Alt Program Hedefi		Eğitime Erişim ve Fırsat Eşitliği						
Performans Göstergeleri		Hedef Etkisi (%)	Plan Dönemi Başlangıç Değeri	2024	2025	2026	2027	2028
PG-1.1.1 Temeleğitim deokullaşma oranı (%) (Yaş Grubu)	6-9 Yaş	15	80	85	88	90	98	99
	10-13 Yaş	15	85	88	91	94	97	100
PG-1.1.2 Öğrenci sayısı 30'dan fazla olan şube oranı (%)	İlkokulda öğrenci sayısı 30'dan fazla olan şube oranı (%)	15	3	3	3	2	2	2



### C. Stratejik Hedefler, Performans Göstergeleri, Stratejiler

<b>SorumluBirim</b>	Temel Eğitim Genel Müdürlüğü
<b>İş BirliğiYapılacakBirim(ler)</b>	İEŞM,BİŞM,DÖŞM,ÖÖKŞM,DHŞM,HHB
<b>Stratejiler</b>	S-1.1.1: Geçerli okul kayıt süreçlerinin gözden geçirilerek, ilimizde daha etkin yasal düzenlemelerin uygulanması sağlanacaktır. S-1.1.2: Okullardaki sınıf büyüklükleri ve öğrenci sayılarının azaltılması, bakanlıkça belirlenen yönergeler çerçevesinde gerçekleştirilecektir.
<b>Riskler</b>	<ul style="list-style-type: none"><li>• İl içindeki nüfus dağılımının negatif etkileri,</li><li>• Artan sınıf mevcutlarının çocuğun kapsamlı gelişim ihtiyaçlarını karşılamada zorluk yaratması,</li><li>• Mevzuatın özel eğitim alanında yeterli uygulama alanı sunmaması.</li></ul>
<b>Maliyet Tahmini</b>	13,775TL
<b>Tespitler</b>	<ul style="list-style-type: none"><li>• Nüfus hareketleri ve doğal afetlerin etkisiyle derslik talebinin artması,</li><li>• OECD ortalamasının altında kalan öğrenci oranının özel eğitim kurumlarındaki devamı.</li><li>•</li></ul>
<b>İhtiyaçlar</b>	Okul veya kurum standartlarının, kurum kültürü ve okul ihtiyaçlarına uygun şekilde yeniden yapılandırılması, gelişmelere uygun olarak.

<b>Amaç1</b>	Öğrencilerin çağın gerektirdiği evrensel yetkinliklere sahip, millî ve manevî değerleri benimseyen, sağlıklı ve mutlu bireyler olarak yetiştirildiği bir ekosistem oluşturarak, temel eğitimde fırsat eşitliği ve eğitime erişimi sağlamak.							
<b>Hedef1.2</b>	Okul öncesi eğitim, desteklenerek erişim imkanları genişletilecektir.							
<b>Amacın İlgili Olduğu Program/Alt Program Adı</b>	<b>TEMELEĞİTİM</b>							
<b>Amacın İlişkili Olduğu Alt Program Hedefi</b>	<b>Okul Öncesi Eğitim</b>							
<b>Performans Göstergeleri</b>	<b>Hedef Etkisi (%)</b>	<b>Plan Dönemi Başlangıç Değeri</b>	<b>2024</b>	<b>2025</b>	<b>2026</b>	<b>2027</b>	<b>2028</b>	
<b>PG-1.2.1 İlkokul birinci sınıf öğrencilerinden en az bir yıl okul öncesi eğitilmiş öğrenci oranı (%)</b>	10	80	85	90	95	100	100	
<b>PG-1.2.2 Okul öncesi okullaştırma oranı (%) (Yaş Grubu)</b>	<b>3-5 yaş</b>	10	63	65	67	69	71	73
	<b>4-5 yaş</b>	10	82	84	86	88	90	92
<b>PG-1.2.3 Ebeveynine aile eğitimi verilen okul öncesi çocuk sayısı</b>	10	95	95	95	95	95	95	
<b>Sorumlu Birim</b>	<b>Temel Eğitim Şube Müdürlüğü</b>							
<b>İş Birliği Yapılacak Birim(ler)</b>	BİŞM, SGB, İEŞM, ÖÖKŞM							
<b>Stratejiler</b>	<p>S-1.2.1: Farklı erişim modellerinin kullanımının artırılması sağlanacaktır.</p> <p>S-1.2.2: Okul öncesi eğitim için fiziksel alan kapasitesi genişletilecektir.</p> <p>S-1.2.3: Ebeveynlere yönelik bilgilendirme çalışmaları okul öncesi eğitimde artırılacaktır.</p> <p>S-1.2.4: Okul öncesi eğitimde okul-aile iş birliği, farkındalık ve bilgilendirme çalışmaları desteklenecektir.</p>							
<b>Riskler</b>	<ul style="list-style-type: none"> <li>Okul öncesi eğitim veren kurumların tek bir çatı altında birleştirilmesi için mevzuat düzenlemesinin henüz gerçekleşmemesi,</li> <li>Mali kaynakların yetersiz kalma olasılığı,</li> <li>Okul öncesi eğitimde kurumsal kapasitenin istenilen düzeye ulaşamaması durumu.</li> </ul>							
<b>Maliyet Tahmini</b>	33,000,00TL							

<b>Tespitler</b>	<ul style="list-style-type: none"> <li>Okul öncesi eğitim standartlarının güncellenmemesi,</li> <li>Okul öncesi eğitimde okullaşma oranının OECD ortalamasının altında olması,</li> <li>Okul öncesi eğitimde yardımcı personel ihtiyacı,</li> <li>Ailelerin okul öncesi eğitimle ilgili farkındalık düzeyinin yetersiz olması.</li> </ul>																																																			
<b>İhtiyaçlar</b>	<ul style="list-style-type: none"> <li>Okul öncesi eğitim standartlarının revize edilmesi,</li> <li>Okul öncesi dönemde erişim imkanlarının artırılması,</li> <li>Okul öncesi eğitim kurumsal kapasitenin güçlendirilmesi,</li> <li>Ailelere yönelik eğitim programlarının devam ettirilmesi.</li> </ul>																																																			
<b>Amaç1</b>	Öğrencilerin çağın gerektirdiği evrensel yetkinliklere sahip, millî ve manevî değerlere bağlı, sağlıklı ve mutlu bireyler olarak yetiştirilmesini sağlamak için fırsat eşitliği ve eğitime erişimi artıran bir ekosistem oluşturulacaktır. Öğretim süreçleri ve eğitim ortamları etkin bir şekilde kullanılacaktır.																																																			
<b>Hedef1.3</b>	Öğrencilerin bilimsel, sosyal, sportif, kültürel, sanatsal ve toplumsal etkinliklere katılımını artırmak ve sürekli öğrenmeye teşvik etmek için okuma alışkanlığı kazandırılacaktır.																																																			
<b>Amacın İlgili Olduğu Program/Alt Program Adı</b>	<b>TEMELEĞİTİM</b>																																																			
<b>Amacın İlişkili Olduğu Alt Program Hedefi</b>	<b>İlkokul ve Anaokulu</b>																																																			
<b>Performans Göstergeleri</b>	<table border="1"> <thead> <tr> <th>Hedef Etkisi (%)</th> <th>Plan Dönemi Başlangıç Değeri</th> <th>2024</th> <th>2025</th> <th>2026</th> <th>2027</th> <th>2028</th> </tr> </thead> <tbody> <tr> <td rowspan="2">PG-1.3.1 Temel eğitimde en az bir sosyaletkinliğe katılan öğrenci oranı (Temel Eğitim) (%)</td> <td>İlkokul</td> <td>20</td> <td>56</td> <td>58</td> <td>60</td> <td>62</td> <td>64</td> <td>66</td> </tr> <tr> <td>Anaokulu</td> <td>20</td> <td>30</td> <td>35</td> <td>40</td> <td>43</td> <td>46</td> <td>49</td> </tr> <tr> <td>PG-1.3.3 Öğrenci başına okunan kitap sayısı</td> <td>İlkokul</td> <td>20</td> <td>22</td> <td>24</td> <td>26</td> <td>28</td> <td>30</td> <td>32</td> </tr> <tr> <td>PG-1.3.4 Okuma kültürünü artırmaya yönelik düzenlenen etkinliklere katılan öğrenci oranı</td> <td></td> <td>20</td> <td>3</td> <td>26</td> <td>32</td> <td>41</td> <td>51</td> <td>61</td> </tr> <tr> <td>PG-1.3.5 Geleneksel</td> <td>Anaokulu</td> <td>20</td> <td>1</td> <td>1</td> <td>1</td> <td>1</td> <td>1</td> <td>1</td> </tr> </tbody> </table>	Hedef Etkisi (%)	Plan Dönemi Başlangıç Değeri	2024	2025	2026	2027	2028	PG-1.3.1 Temel eğitimde en az bir sosyaletkinliğe katılan öğrenci oranı (Temel Eğitim) (%)	İlkokul	20	56	58	60	62	64	66	Anaokulu	20	30	35	40	43	46	49	PG-1.3.3 Öğrenci başına okunan kitap sayısı	İlkokul	20	22	24	26	28	30	32	PG-1.3.4 Okuma kültürünü artırmaya yönelik düzenlenen etkinliklere katılan öğrenci oranı		20	3	26	32	41	51	61	PG-1.3.5 Geleneksel	Anaokulu	20	1	1	1	1	1	1
Hedef Etkisi (%)	Plan Dönemi Başlangıç Değeri	2024	2025	2026	2027	2028																																														
PG-1.3.1 Temel eğitimde en az bir sosyaletkinliğe katılan öğrenci oranı (Temel Eğitim) (%)	İlkokul	20	56	58	60	62	64	66																																												
	Anaokulu	20	30	35	40	43	46	49																																												
PG-1.3.3 Öğrenci başına okunan kitap sayısı	İlkokul	20	22	24	26	28	30	32																																												
PG-1.3.4 Okuma kültürünü artırmaya yönelik düzenlenen etkinliklere katılan öğrenci oranı		20	3	26	32	41	51	61																																												
PG-1.3.5 Geleneksel	Anaokulu	20	1	1	1	1	1	1																																												

ocukoyunlar inayönelik bahçedüzenl emesiyapılan okuloranı(%)	İlkokul	15	1	1	1	1	1	1
Sorumlu Birim	TemelEğitimŞube Müdürlüğü							
İş Birliği Yapılacak Birim(ler)	İEŞM,BİŞM,DHŞM,DÖŞM,HBÖŞM							
Stratejiler	<p>S-1.3.1: Temel eğitim okullarında düzenlenecek yarışmalar ve etkinliklerle öğrencilerin katılımı teşvik edilecektir.</p> <p>S-1.3.2: Türkiye'nin geleceğini yansıtan Türkiye Yüzyılı vizyonu çerçevesinde, bilim, kültür, sanayi ve teknoloji alanlarındaki yeni gelişmelerin tanıtımı yapılacak; tarihi ve kültürel mekanlar ziyaret edilecektir, bunlar arasında müzeler, tarihi eserler, camiler, şehitlikler, kütüphaneler ve üniversiteler yer almaktadır.</p> <p>S-1.3.3: Öğrencilerin kendi şehirlerini ve kültürlerini tanımalarını sağlamak için okul içi ve dışı etkinlikler düzenlenecek ve okuma alışkanlığı geliştirme çalışmaları desteklenecektir.</p> <p>S-1.3.4: Öğrencilerin bilimsel, kültürel, sanatsal, sportif ve toplumsal etkinliklere katılımlarını artırmak amacıyla çeşitli destek ve değerlendirme mekanizmaları geliştirilecektir. Ayrıca, sağlıklı yaşam becerilerinin kazandırılması için beslenme ve fiziksel aktivite çalışmaları düzenlenecektir.</p> <p>S-1.3.5: Okul bahçelerinde geleneksel çocuk oyunlarına odaklı etkinlikler düzenlenecek ve bu oyunların izlenmesi ve değerlendirilmesi e-Okul Sistemi üzerinden gerçekleştirilecektir.</p>							
Riskler	<ul style="list-style-type: none"> <li>Okul dışı sosyal etkinliklere katılımında öğrencilerin güvenliğini tehdit eden risklerin varlığı,</li> <li>Mali ihtiyaçların karşılanmasında kaynak yetersizliği yaşanması durumu,</li> <li>Dezavantajlı bölgelerde sosyal etkinliklerin düzenlenmesinde karşılaşılan zorluklar.</li> </ul>							
Maliyet Tahmini	33,000,00 TL							
Tespitler	<ul style="list-style-type: none"> <li>Öğrencilerin yaratıcı düşünme yeteneklerini destekleyecek etkinlik ve inovatif öğrenme imkanlarının sınırlı olması,</li> <li>Ailelerin çocuklarını sosyal ve kültürel etkinliklere yönlendirmede akademik kaygıların etkisinin olması,</li> <li>Okulların potansiyel katkı sağlayabilecek kurumlarla yeterince işbirliği yapmaması durumu,</li> <li>Erken yaşlarda bağımlılık oluşturan unsurların (örneğin, obezite, dijital bağımlılık vb.) yaygınlaşması.</li> </ul>							
İhtiyaçlar	<ul style="list-style-type: none"> <li>İlgili kurum ve kuruluşlar arasındaki iş birliğinin artırılması,</li> <li>Öğrencilerin sosyal, sportif ve kültürel açılardan fırsat eşitliğine dayalı olarak desteklenme gerekliliği,</li> <li>Öğrencileri sosyal, sportif ve kültürel faaliyetlere teşvik edecek teşvik mekanizmalarının güçlendirilmesi,</li> </ul>							

Amaç1	<ul style="list-style-type: none"> <li>Okul bahçeleri ve diğer eğitim alanlarında geleneksel oyun alanlarının sağlanma ihtiyacı.</li> </ul>							
	Temel eğitimde fırsat eşitliği ve erişimin sağlandığı, öğretim süreçlerinin etkin bir biçimde yönetildiği bir sistem oluşturularak, öğrenciler çağın gerektirdiği evrensel becerilere sahip, milli ve manevi değerleri içselleştirmiş, sağlıklı ve mutlu bireyler olarak yetiştirilecektir.							
Hedef1.4	İlköğretim seviyelerinde öğrenme gerilemelerini azaltmaya yönelik destekleyici mekanizmaların güçlendirilmesi hedeflenmektedir.							
Amacın İlgili Olduğu Program/Alt Program Adı	<b>TEMELEĞİTİM</b>							
Amacın İlişkili Olduğu Alt Program Hedefi	İlkokul ve Anaokulu							
Performans Göstergeleri	Hedef Etkisi (%)	Plan Dönemi Başlangıç Değeri	2024	2025	2026	2027	2028	
PG-1.4.2 İlkokullarda yetiştirme programına dâhil olması beklenen öğrencilerin programa katılma oranı(%)	10	30	32	34	36	38	40	
PG-1.4.3 20 gün ve üzeri özürsüz devamsızlık yapan öğrenci oranı(%)	İlkokul	10	6	6	5	5	4	4
	Anaokulu	10	6	6	5	5	4	4
Sorumlu Birim	Temel Eğitim Şube Müdürlüğü							
İş Birliği Yapılacak Birim(ler)	OŞM, BİŞM, DÖŞM, ÖÖKŞM							
Stratejiler	<p>S-1.4.1: Destekleme ve Yetiştirme Kursları'nın kalitesini artırmak için gereksinim analizleri yapılacak ve buna uygun çalışmalar yürütülecektir.</p> <p>S-1.4.2: İlkokullardaki destek programlarının tamamlanamamasının nedenleri üzerine alınacak tedbirler belirlenecek ve hayata geçirilecektir.</p> <p>S-1.4.3: Evde veya hastanede eğitim alan öğrencilerin durumları, e-Okul Yönetim Bilgi Sistemi'ne eksiksiz bir şekilde kaydedilecek ve gereken planlamalar yapılacaktır.</p> <p>S-1.4.4: Öğrencilerin devamsızlık sebepleri detaylı bir şekilde incelenerek, ailelere yönelik bilgilendirme çalışmaları gerçekleştirilecektir.</p>							
Riskler	<ul style="list-style-type: none"> <li>Ailelerin gelişim odaklı değerlendirme anlayışından uzaklaşan kademeler arası geçişlerde uygulanan sınav yöntemlerinin sürdürülmesi,</li> <li>Okula devamın sağlanması konusunda okul ve aileler arasındaki iş birliğinin yetersiz kalması,</li> <li>Öğrenme kayıplarının telafi edilmesi için geliştirilen mekanizmaların yetersiz olması.</li> </ul>							

<b>Maliyet Tahmini</b>	34000,00 TL
<b>Tespitler</b>	<ul style="list-style-type: none"><li>• İlkokullarda yetiştirme programlarına düşük katılım sorunu,</li><li>• Öğrenme kayıplarını önlemeye yönelik mekanizmaların yetersizliği konusu.</li></ul>
<b>İhtiyaçlar</b>	<ul style="list-style-type: none"><li>• Devamsızlık ve öğrenme kayıplarının önlenmesi için rehberlik sisteminin güçlendirilmesi,</li><li>• Öğrenme kayıplarını telafi edecek etkili mekanizmaların oluşturulması gerekliliği.</li></ul>

Amaç5	Türkiye'nin gelecek yüzyılını inşa ederken, millî, manevi ve kültürel değerlere sahip; çağın gereksinimlerine uygun bilgi, beceri, tutum ve davranışlarla donanmış, demokratik anlayışa ve millî şura sahip, kişilikli ve üretken öğrenciler yetiştirmek.						
Hedef5.1	Okullarda yerel ve ulusal projelere katılımı artırmak..						
AmacınİlgiliOlduğuProgram/Alt ProgramAdı	<b>ÖĞRENMEKAZANIMLARI</b>						
AmacınİlişkiliOlduğuAltProgramHedefi	Öğretim Programları ve Materyaller						
Performans Göstergeleri	Hedefe Etkisi(%)	Plan Dönemi Başlangıç Değeri	2024	2025	2026	2027	2028
PG-5.1.1Okullarda Uygulanan Etwinning Projesi Sayısı	15	1	1	1	1	1	1
PG-5.1.2 Kalite Etiketli Alınan Etwinning Proje Sayısı	15	1	1	1	1	1	1
PG-5.1.3Kabul Edilen Tübitak 22-04 A ve B Proje Sayısı	15	1	1	1	1	1	1
PG-5.1.4 Kabul Edilen Tübitak 4006 Proje Sayısı	15	1	1	1	1	1	1
P.G5.1.5 Yurt Dışı Hareketliliği İçeren Erasmus Proje Sayısı	15	0	0	0	0	0	0
SorumluBirim	Strateji Geliştirme Şube Müdürlüğü						
İş Birliği Yapılacak Birim(ler)	OŞM,TEŞM						



Stratejiler	<p>S-5.1.1: Okullarda yürütülen eTwinning projelerinin kalitesi artırılabacaktır.</p> <p>S-5.1.2: Kalite etiketi alan projelerin sayısında artış hedeflenmektedir.</p> <p>S-5.1.3: Okullarda gerçekleştirilen TÜBİTAK projelerinin hem nitelik hem de nicelik bakımından artması sağlanacaktır.</p> <p>S-5.1.4: Yurt dışı projelerine katılan öğretmen sayısı artırılabacaktır.</p>						
Riskler	<ul style="list-style-type: none"> <li>• Faaliyetlerin devamlılığının sağlanamaması</li> <li>• Yurt dışı proje başvuru sayısının yetersiz olması</li> <li>• Mali kaynakların yetersizliği</li> <li>• Okulların ulusal projelere yeterince zaman ayıramaması</li> </ul>						
Maliyet Tahmini	35000,00 TL						
Tespitler	<ul style="list-style-type: none"> <li>• Projelere yeterli ilgi gösterilmemesi</li> <li>• Öğretmenlerin yurt dışı projelere ilgi duyması</li> </ul>						
İhtiyaçlar	<ul style="list-style-type: none"> <li>• Proje eğitimlerinin sağlanması</li> <li>• Öğretmenlere yurt dışı hareketliliği konusunda bilgi verilmesi</li> <li>• TÜBİTAK projeleriyle ilgili yeterli bilgiye sahip olmamanın durumu</li> </ul>						
Amaç5	Türkiye'nin yüzyılını inşa ederken, millî, manevi ve kültürel değerlere sahip, çağın gereksinimlerine uygun bilgi, beceri, tutum ve davranışlarla donanmış, demokratik anlayışa ve millî şuura sahip, kişilikli ve üretken öğrenciler yetiştirmek.						
Hedef5.2	Çevre ve iklim değişikliği konusunda farkındalığın artırılması, sürdürülebilir kalkınma hedeflerine uygun bir yaklaşımla sağlanacaktır.						
AmacınİlgiliOlduğuProgram/Alt ProgramAdı	<b>ÖĞRENMEKAZANIMLARI</b>						
AmacınİlişkiliOlduğuAltProgramHedefi	<b>ÇevreBilinci</b>						
Performans Göstergeleri	Hedef Etkisi (%)	PlanDönemiBaşlangıçDeğeri	2024	2025	2026	2027	2028
PG-5.2.1Atık yönetimi hakkında öğrencilere verilen eğitim sayısı	30	2	3	3	3	4	5

PG-5.2.2Okul Temiz Belgesi Hakkında öğretmenlere verilen eğitim sayısı	20	22	3	3	3	4	4
<b>SorumluBirim</b>	<b>DestekHizmetleriŞube Müdürlüğü</b>						
<b>İşBirliğiYapılacakBir im(ler)</b>	BİŞM,DÖŞM,HBÖŞM,İEŞM,MTEŞM,OŞM,ÖERHŞM,TEŞM,EMB						
<b>Stratejiler</b>	<p>S-5.2.1: Okul ve kurumlarda "Sıfır Atık Projesi" kapsamında, atıklar kaynağında ayrı ayrı toplanarak geri dönüşüm ve geri kazanım sürecine dahil edilecektir.</p> <p>S-5.2.5: Okulum Temiz Belgelendirme Sistemi kurulan okul ve kurumlar için belgelendirme başvuruları alınacak ve tarafsız, bağımsız ve tutarlı bir şekilde uygunluk değerlendirme ve belgelendirme süreçleri yürütülecektir.</p>						
<b>Riskler</b>	<ul style="list-style-type: none"> <li>• Faaliyetlerin sürekliliğinin sağlanamaması sorunu,</li> <li>• Çevre bilinci konusunda toplumun farkındalıklarına karşı direnç göstermesi,</li> <li>• Mali kaynakların yetersizliği.</li> </ul>						
<b>Maliyet Tahmini</b>	35000,00 TL						
<b>Tespitler</b>	<ul style="list-style-type: none"> <li>• İklim değişikliğine bağlı olarak ortaya çıkabilecek afetler için yeterli önlemlerin alınmaması,</li> <li>• Doğal kaynakların korunması ve tasarruf edilmesi konusunda gerekli tedbirlerin alınmaması.</li> </ul>						
<b>İhtiyaçlar</b>	<ul style="list-style-type: none"> <li>• Su tasarrufunun teşvik edilmesi</li> <li>• Atık yönetiminin geliştirilmesi</li> </ul>						

<b>Amaç7</b>	Türkiye'nin Yüzyıl vizyonu doğrultusunda, güçlü bir fiziki ve teknolojik altyapı ile desteklenmiş, nitelikli personel ile eğitime erişimi ve eğitim kalitesini artırmayı hedefleyen, etkin ve hesap verebilir kurumsal yapıyı geliştirmek.
<b>Hedef7.1</b>	Öğretmen yetiştirme ve geliştirme süreci; mesleğe kabul öncesinden başlayarak, ihtiyaçlara uygun olarak yeniden yapılandırılacak ve mesleki gelişim sürecini kapsayacak şekilde güçlendirilecektir. Bu süreçte öğretmenlik mesleğinin niteliği ve toplumsal statüsü artırılabilecek, personel nitelikleri iyileştirilecektir.

Amacın İlgili Olduğu Program/Alt Program Adı		<b>KURUMSAL KAPASİTE</b>					
Amacın İlişkili Olduğu Alt Program Hedefi		<b>Öğretmen ve Yöneticiler</b>					
Performans Göstergeleri	Hedef Etkisi (%)	Plan Dönemi Başlangıç Değeri	2024	2025	2026	2027	2028
PG-7.1.1 Öğretmen başına düşen yıllık hizmetiçi eğitim süresi (Saat)	10	2	2	2	2	3	4
PG-7.1.2 ISCED sınıfımasına göre öğretmenlerin hizmetiçi eğitime katılım düzeyi (%)	10	2	2	5	5	6	6
PG-7.1.3 Uzaktan Eğitim Kapısı aracılığıyla eğitilmeye katılan personel oranı (%)	10	10	10	10	10	10	11
Sorumlu Birim	Öğretmen Yetiştirme ve Geliştirme Şube Müdürlüğü, İnsan Kaynakları Yönetimi Şube Müdürlüğü						
İş Birliği Yapılacak Birim(ler)	BİŞM, DÖŞM, HBÖŞM, MTEŞM, OŞM, ÖERHŞM, ÖÖKŞM, TEŞM, EMB,,						
Stratejiler	<p>S-7.1.1: "Öğretmenlik Mesleği Genel Yeterlikleri" güncellenecek ve ulusal ile uluslararası standartlara uygun olarak Öğretmen Dijital Yeterlik Çerçevesi oluşturulacak. Bu çerçevede, dijital hizmet içi eğitim faaliyetlerini desteklemek için dijital eğitim platformları kullanılacak ve içerikler öğretmenlerle paylaşılacaktır.</p> <p>S-7.1.2: Öğretmenlerin meslek öncesi eğitimlerinin ayrılmaz bir parçası olan Millî Eğitim Akademisi kurulacak. Öğretmenlik mesleğine ilişkin bilgi, beceri, tutum ve değerlerin geliştirilmesi ve pedagojik yetkinliklerin desteklenmesi amacıyla Türkiye Yüzyılı vizyonuna uygun olarak, il düzeyinde eğitimler düzenlenecektir.</p> <p>S-7.1.3: Personel niteliğini artırmak için, uzaktan eğitim platformları ve Cumhurbaşkanlığı Uzaktan Eğitim Kapısı (UEK) aracılığıyla sunulan eğitimlere katılımın artırılması sağlanacak. Ayrıca, eğitim yöneticiliğinin profesyonel bir meslek olarak düzenlenmesi yönündeki çalışmalar il düzeyinde takip edilecektir.</p> <p>S-7.1.4: Öğretmenlerin ve okul yöneticilerinin mesleki gelişimlerini sürekli desteklemek amacıyla, üniversitelerle ve sivil toplum kuruluşlarıyla iş birlikleri yapılarak yüz yüze, örgün ve/veya uzaktan eğitimler düzenlenecek. Öğretmenlerin mesleki gelişim programları, güncel ihtiyaçlar doğrultusunda bölgenin, okulun ve öğretmenin gereksinimlerine uygun şekilde belirlenecek ve uygulanacaktır.</p>						

<b>Riskler</b>	Üniversitelerle yeterli düzeyde iş birliği imkanının sağlanamaması ve politika değişiklikleri, teknolojik gelişmelere uyum sağlama konusunda zorluklar yaşanmasına neden olabilir.
<b>Maliyet Tahmini</b>	36000,00 TL
<b>Tespitler</b>	<ul style="list-style-type: none"> <li>• Yönetici ve öğretmenlerin mesleki gelişim eğitimlerinde üniversitelerle yeterli düzeyde iş birliği imkanının sağlanamaması,</li> <li>• Öğretmen ve yöneticilere sunulan mesleki gelişim eğitimlerinin kalite ve miktarının artırılmasına yönelik potansiyel,</li> <li>• Öğretmenlerin ihtiyaç duyduğu nitelikte eğitim olanaklarına ulaşamaması, Okulların ihtiyaçlarının öğretmenlerin mesleki gelişim ihtiyaç ve önceliklerini belirlemede yeterince dikkate alınmaması,</li> <li>• Pedagojik formasyon eğitimlerinin öğretmenleri mesleğe yeterince hazırlayamaması.</li> </ul>
<b>İhtiyaçlar</b>	<ul style="list-style-type: none"> <li>• İhtiyaç duyulan alanlarda öğretmen ve yöneticilere üniversiteler aracılığıyla mesleki gelişim eğitimlerinin verilmesi</li> <li>• Mesleki gelişimde, yerel ihtiyaçlara duyarlı ve okul bağlamıyla uyumlu yeni yaklaşımlar olarak tanımlanan mesleki gelişim toplulukları, okulların mesleki gelişim ve öğretmen-yönetici hareketlilik programlarının yaygınlaştırılması ve öğretmenlerin bu faaliyetlere erişilebilirliğinin artırılması</li> </ul>

## D. Maliyetlendirme

Tahmini Kaynaklar Analizinden yararlanılarak kurumumuzun 5 yıllık hedeflerine ulaşılabilmesi için planlanan faaliyetlerin Tahmini Maliyet Analizi yapılmıştır.

**Tablo 15 Tahmini Maliyetler (TL)**

Hedefler	2024	2025	2026	2027	2028	Toplam Maliyet
<b>A1</b>	<b>775</b>	<b>1500</b>	<b>2500</b>	<b>3000</b>	<b>6000</b>	<b>13,775</b>
<b>H1.1</b>	<b>775</b>	1500	2500	3000	6000	13,775
<b>A1</b>	<b>3000</b>	<b>6000</b>	<b>7000</b>	<b>8000</b>	<b>9000</b>	<b>33,000</b>
<b>H1.2</b>	3000	6000	7000	8000	9000	33,000
<b>A1</b>	<b>3000</b>	<b>6000</b>	<b>7000</b>	<b>8000</b>	<b>9000</b>	<b>33,000</b>
<b>H1.3</b>	3000	6000	7000	8000	9000	33,000
<b>A1</b>	4000	6000	7000	8000	9000	34,000
<b>H1.4</b>	4000	6000	7000	8000	9000	34,000
<b>A5</b>	5000	6000	7000	8000	9000	35,000
<b>H5.1</b>	5000	6000	7000	8000	9000	35,000
<b>A5</b>	5000	6000	7000	8000	9000	35,000
<b>H5.2</b>	5000	6000	7000	8000	9000	35,000
<b>A7</b>	6000	6000	7000	8000	9000	36,000
<b>H7.1</b>	6000	6000	7000	8000	9000	36,000
<b>TOPLAM</b>	<b>26775</b>	<b>37500</b>	<b>44500</b>	<b>51000</b>	<b>60000</b>	<b>219,775</b>

## E. İzleme ve Değerlendirme

Müdürlüğümüzün 2024-2028 Stratejik Planı İzleme ve Değerlendirme sürecini ifade eden İzleme ve Değerlendirme Modeli hazırlanmıştır. Okulumuzun Stratejik Plan İzleme-Değerlendirme çalışmaları eğitim-öğretim yılı çalışma takvimi de dikkate alınarak 6 aylık ve 1 yıllık sürelerde gerçekleştirilecektir. 6 aylık sürelerde Okul Müdürüne rapor hazırlanacak ve değerlendirme toplantısı düzenlenecektir. İzleme-değerlendirme raporu, istenildiğinde İl Milli Eğitim Müdürlüğüne gönderilecektir.

Şekil 8 Stratejik Plan İzleme ve Değerlendirme Modeli



## EKLER

**Tablo 16 Strateji Geliştirme Kurulu**

SIRA	ADI-SOYADI	GÖREVİ	KURULDAKİ GÖREVİ
1	Abdullah BOZKURT	Okul Müdürü	Başkan
2	Celal AKTAŞ	Öğretmen	Üye
3	Vedat IŞIK	Öğretmen	Üye
4	Engin AĞAR	Öğretmen	Üye
5	MUACIR KILIÇKALKAN	Okul Aile Birliği Başkanı	Üye

**Tablo 17 Stratejik Planlama Ekibi**

SIRA	ADI-SOYADI	GÖREVİ	EKİPTEKİ GÖREVİ
1	Erkan GÜZEL	Müdür Yardımcısı	Başkan
2	Zeynep YALÇIN	Öğretmen	Üye
3	Selin KURİ	Öğretmen	Üye
4	Gülten DEMİREL	Öğretmen	Üye
5	NURGÜZEL AYDIN	Veli	Üye